

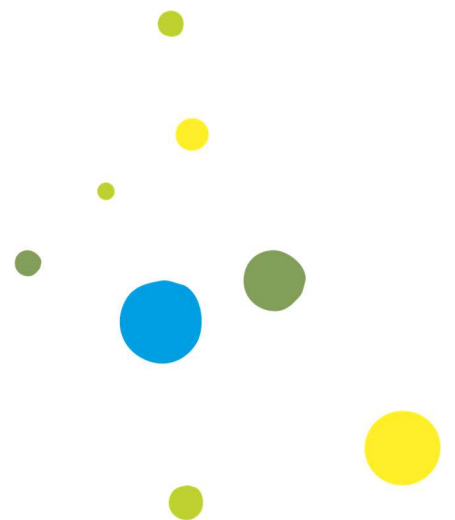


DEFINITIEF

# STRATEGISCHE AGENDA 2020 - 2025

30 juni 2020





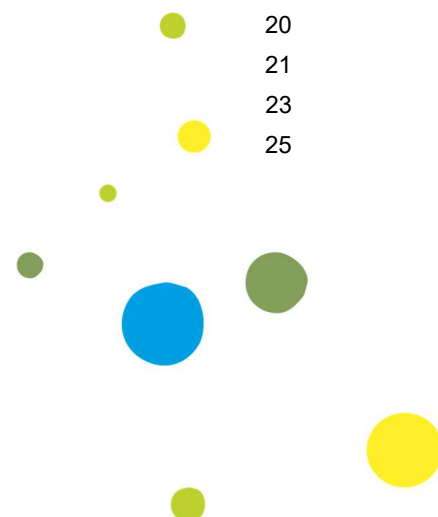
# STRATEGISCHE AGENDA 2020 - 2025

DEFINITIEF



# INHOUD

<b>inhoud</b>	<b>4</b>
<b>1. Inleiding</b>	<b>5</b>
<b>2. Doel en rode lijn</b>	<b>6</b>
Doel	6
Rode lijn	6
<b>3. Dit zijn we - Het DNA van de regio</b>	<b>7</b>
Centrale ligging en hoge ruimtelijke kwaliteit	7
Brede en sterke economische basis	7
Unieke posities op AgriFood en Voeding en Gezondheid	8
Partnerschap aan de basis	9
<b>4. Hier willen we staan in 2030 - Visie en ambitie</b>	<b>11</b>
<b>5. Dit komt er op ons af - Trends en urgenties</b>	<b>13</b>
Het wereldwijde voedselvraagstuk en eiwittransitie	13
Landbouwsector onder druk en transitie naar kringlooplandbouw	13
Uitwerking klimaat- / energieakkoord en energietransitie	13
Transitie naar een circulaire economie	14
Gezondheid als maatschappelijk vraagstuk biedt de regio kansen	14
Netwerk- en clustervorming als antwoord op globalisering	14
De strijd om talent	15
Landschap en leefomgeving van toenemend belang als vestigingsvoorwaarde	15
Blijvende schaarste huur- en koopwoningen	15
Mobiliteit en bereikbaarheid	16
Druk op ruimte neemt toe	17
Internationalisering en samenwerking met andere voedselregio's in Europa	17
<b>6. Hier zetten we op in - Van visie naar strategie voor 2020 - 2025</b>	<b>19</b>
Van visie naar resultaten en effecten	19
Strategie 2025	19
Thema's waaraan we prioriteit / voorrang geven	20
Kernthema's	21
Randvoorwaardelijke thema's	23
Effecten in beeld met brede welvaart	25



# 1. INLEIDING

Regio Foodvalley staat voor dynamiek! Binnen de regio bruist het van activiteiten en initiatieven, in de volle breedte van onze economie. Op het gebied van Agrifood genieten we hierin wereldwijd erkenning.

Onze leidende positie vasthouden en versterken en brede welvaart voor de regio borgen, vraagt om doordacht handelen in het hier en nu. Focus houden en samenhang aanbrengen is daarbij de uitdaging. Naast de transities die op ons afkomen eisen urgente maatschappelijke vraagstukken, zoals de stikstofproblematiek, onze aandacht.

In Regio Foodvalley benutten we als overheden, ondernemers en onderwijs- en kennisinstellingen innovatiekracht en partnerschap om bij te dragen aan oplossingen voor maatschappelijke vraagstukken.

Als regio willen we<sup>1</sup> in het bijzonder bijdragen aan het oplossen van vraagstukken rondom voedsel en voedselproductie die wereldwijd, maar ook op regionaal niveau spelen. De manier waarop we nu met voedselproductie en voedsel omgaan, eist zijn tol van milieu, bodem en de gezondheid van mensen. We hebben als ambitie om in 2030 een topregio te zijn op het gebied van landbouw en voeding, ingebed in een regio waar mensen aantoonbaar gezonder zijn, graag wonen, ondernemen en innoveren en waar circulair werken gewoon is. We hebben hiervoor buitengewoon veel in huis.

Deze ambitie wordt in deze nieuwe Strategische Agenda verder uitgewerkt. Een nieuwe agenda omdat de looptijd van de huidige Strategische Agenda in 2019 geëindigd is. De Triple Helix Regio Foodvalley en het Regiobestuur van Regio Foodvalley hebben eind 2018 aan de Commissie Strategische Agenda opdracht gegeven een nieuwe Strategische Agenda te ontwikkelen. De commissie geeft in deze Strategische Agenda vorm aan de inzichten en ideeën van ondernemers, onderwijs- en kennisinstellingen en overheden die zich binnen de regio gezamenlijk en op basis van gelijkwaardigheid willen inzetten voor realisatie van brede welvaart en een bijdrage willen leveren aan het oplossen van het mondiale voedselvraagstuk.

Wat nieuw is aan deze Strategische Agenda, is dat deze niet alleen economisch wordt geladen, maar bij het streven naar economische impact er ook rekening wordt gehouden met de impact op ecologisch en sociaal kapitaal. Uitgangspunt is dat het één niet ten koste gaat van het andere. De uitwerking is geformuleerd in strategische en concrete (meetbare) doelen op programma niveau. Deze zijn opgenomen in de Verdieping bij deze Strategische Agenda. In voorgaande edities van de Strategische Agenda ontbraken deze concrete doelen en werd ingezet op de realisatie van achtentwintig projecten. We hebben en krijgen de komende jaren te maken met een breed palet aan programma's. De Strategische Agenda is bedoeld om activiteiten zo in te richten, dat ze bijdragen aan onze gezamenlijke ambitie. Het vaststellen van concrete doelstellingen is cruciaal bij programmatisch werken en om te bepalen of we op koers liggen.

---

<sup>1</sup> Dit zijn de partijen die de Samenwerkingsovereenkomst tekenen (nog te verschijnen)  
5 | Strategische Agenda 2020 - 2025 | 30 juni 2020



## 2. DOEL EN RODE LIJN

### Doel

De ambitie die we in de Strategische Agenda uitspreken kan alleen gerealiseerd worden met gezamenlijke Triple Helix partners. Dit vraagt van alle Triple Helix partners om de eigen inzet te richten op de ambitie van de Strategische Agenda en commitment te tonen aan de gezamenlijk geformuleerde centrale opgaven daarbinnen.

De Strategische Agenda vormt het kader voor de programma's en projecten die we binnen Regio Foodvalley oppakken. Met de Strategische Agenda spreken we (de Triple Helix partijen binnen de regio) af wat we met elkaar willen bereiken in Regio Foodvalley en hoe we dat willen gaan doen. We committeren ons aan het realiseren van de gezamenlijke doelen. Op deze onderwerpen spreken we af dat we onze strategische ambities en inspanningen zoveel mogelijk met elkaar in lijn brengen en onder de noemer en vlag van Regio Foodvalley uitdragen. Voor de gemeenten binnen Regio Foodvalley betekent dit dat de Strategische Agenda richtinggevend is voor de werkprogramma's.

De Strategische Agenda is ontstaan uit de gemeenschappelijke regeling (GR) van de samenwerkende gemeenten in Regio Foodvalley. Hierin is afgesproken dat het de taak van het Regiobestuur is om in samenwerking met ondernemers en onderwijs/onderzoek een Strategische Agenda voor te bereiden en ter vaststelling aan de raden aan te bieden, voor zover het de taken en verantwoordelijkheden van de gemeenten betreft<sup>2</sup>. Met deze agenda wordt hieraan invulling gegeven.

### Rode lijn

De Strategische Agenda kent, net als de vorige, in de kern een economische ambitie. De Strategische Agenda gaat hierbij uit van de ambitie van brede welvaart, een meer integrerende insteek dan de vorige Agenda. Met dit begrip wordt economisch kapitaal niet los gezien van ecologisch en sociaal kapitaal. Dit betekent dat bij streven naar economische impact rekening wordt gehouden met de effecten daarvan op de beide andere aspecten van brede welvaart. Uitgangspunt is dat het één niet ten koste gaat van het andere. Anders gezegd: iedereen moet mee kunnen doen en er zijn grenzen aan groei. De Strategische Agenda vormt niet het kader voor sociaal beleid of ecologisch beleid.

Volgens dezelfde redenering is de Strategische Agenda ook geen ruimtelijke visie. Dit neemt niet weg dat veel thema's die binnen deze agenda benoemd worden, ruimtelijke consequenties hebben. Sterker: gezien de trends en urgenties die op de regio afkomen, zal er een toenemende druk op de ruimte ontstaan. Dit vraagt om een ruimtelijke doorvertaling van de ambities binnen deze Agenda.

---

<sup>2</sup> Gemeenschappelijke Regeling Regio Foodvalley, 1 januari 2016; art. 4.1 lid a 6 | Strategische Agenda 2020 - 2025 | 30 juni 2020



### 3. DIT ZIJN WE - HET DNA VAN DE REGIO

#### Centrale ligging en hoge ruimtelijke kwaliteit

Regio Foodvalley is een bruisende, compacte regio met een aantrekkelijk landschap, gekenmerkt door een rijke diversiteit aan kleine en middelgrote dorpen en steden. De regio ligt in het hart van Nederland en maakt onderdeel uit van de Veluwe, de Gelderse Vallei en de Utrechtse Heuvelrug. Door de strategische ligging genieten de inwoners zowel de nabijheid van de Randstad als de rust en ruimte van de landelijke omgeving met afwisselende landschappen met onder andere het Nationaal Park Hoge Veluwe. De regio heeft de voordeur in de stad en de achterdeur op het platteland. De regio heeft een fijnmazig netwerk van infrastructuur (data, vervoer, water) en onderscheidt zich door een variatie van middelgrote steden en dorpen, afgewisseld door diverse landschapstypen, een hoge mate van zelfvoorzienendheid en grote ruimtelijke kwaliteit. De regio vormt een aantrekkelijk gebied om te wonen en te werken. Het aantal inwoners, nu 352 duizend, groeit en kenmerkt zich door een relatief hoge sociale samenhang en hoog arbeidsethos<sup>3</sup>.



#### Brede en sterke economische basis

In de Regio Foodvalley zijn ruim 30 duizend bedrijven gevestigd, variërend van het kleine mkb-bedrijf tot vertrouwde sterke familiebedrijven en handels- en productiebedrijven van internationale concerns. De werkgelegenheid in de Regio Foodvalley heeft zich in vergelijking met Nederland in de periode van 2010 – 2018 gunstiger ontwikkeld. De over 2018 gerealiseerde banengroei in Regio Foodvalley van 2,6% past in dat beeld en bevindt zich 0,4 procentpunt boven de landelijke groei<sup>4</sup>. Zakelijke dienstverlening (waaronder ICT), Zorg, Handel en (maak)Industrie zijn de grootste sectoren in termen van werkgelegenheid (absoluut aantal banen). Met name Food, maar ook Metaal, ICT en Bouw zijn sectoren waarin de regio sterk in is en die in de regio sneller groeien dan landelijk<sup>5</sup>. Het foodcluster is de belangrijkste specialisatie van de regio en bestaat naast kennis- en onderwijsinstellingen, uit voedselindustrie, groothandel in voedsel en verschillende vormen van zakelijke dienstverlening.

<sup>3</sup> Bureau Stedelijke Planning bv. (2013). *MIRT Onderzoek FoodValley: Dutch Food to the European Top*. Gouda: auteur

<sup>4</sup> Provincie Gelderland. (2018). *Onderwijs en arbeidsmarkt in cijfers. Regio Foodvalley*. Arnhem: auteur; Provincie Gelderland, Bureau Economisch Onderzoek, Provinciale Werkgelegenheid Enquête Gelderland / Lisa

<sup>5</sup> WENR, CHE. (2018) *Innovatiemonitor resultaten 2018*. Ede: Regio Foodvalley

Het bedrijfsleven in de Foodvalley is bij uitstek innovatief. Vormen van innovatie die het meest voorkomen in de regio zijn product-, proces-, en organisatie innovatie. Innovatie speelt een belangrijke rol in de verdere ontwikkeling van de regio en regionale groei.

## Unieke posities op AgriFood en Voeding en Gezondheid

De regio ontleent haar naam en onderscheidende karakter aan de AgriFood sector. AgriFood wordt door inwoners, bedrijven en kennis- en onderwijsinstellingen in de regio gezien als een onderscheidend kenmerk en vormt steeds meer de identiteit van de regio.

De regio is uniek als plek waar fundamenteel onderzoek, toegepast onderzoek, praktijkkennis en ondernemerschap in de AgriFoodsector en duurzame voeding en gezondheid naast elkaar floreren en elkaar aanvullen.

- De primaire sector in de regio is van belang. Vijf procent van alle Nederlandse veeteeltbedrijven is in de regio gevestigd. Het merendeel hiervan is gericht op pluimveehouderij (met name legpluimvee) en kalverhouderij, waarin deze regio een voorhoederol vervult.
- Een sterk en regionaal verankerd én internationaal toonaangevend bedrijfsleven, met namen als De Heus, Denkvit, Moba, HatchTech, NIZO, Bieze en Struik en vele anderen, máákt de regio op het gebied van Agrifood.
- Ziekenhuis Gelderse Vallei heeft nationaal erkenning als hét voedingsziekenhuis van Nederland<sup>6</sup> en samen met het regionale netwerk wordt innovatieve zorg opgezet met effectieve aandacht voor voeding en bewegen.
- Fundamenteel onderzoek wordt gecombineerd met toegepast onderzoek, zoals gebeurt op de Aeres Campus (mens, dier en omgeving) en in het Poultry Expertise Centre in Barneveld. Hieraan wordt bovendien een educatief 'dierenontdekkingspark' toegevoegd, Animalis Futurum, waarmee de relatie tussen mens en dier voor een bredere doelgroep toegankelijk wordt gemaakt.
- De WUR is al 100 jaar mondiaal leidend als het gaat om kennis op het gebied van landbouw en voeding.

Dit maakt de regio, en specifiek Wageningen-Ede met de Wageningen Campus en het Food Innovation District / World Food Center, een aantrekkelijke plaats voor R&D vestigingen van multinationals, zoals FrieslandCampina en Unilever en Imec. Deze positie wordt ook internationaal bevestigd. Door de Europese Commissie (zoals blijkt uit uitspraken van Eurocommissaris Carlos Moedas) en door de samenwerking met andere Europese voedselregio's als Östergötland in Zweden en de Business Region Aarhus in Denemarken.

*"We have the potential to take agricultural innovation to a completely new level. Places like Foodvalley in the Netherlands have already started. There you can find agri-tech start-ups and experimental farms everywhere. And even though the Netherlands lacks almost every resource necessary for large-scale agriculture, it is the number two exporter of food as measured by value globally. Second only to the United States, a country with 270 times the size of the Netherlands. Why? Because it has mastered the combination of research, innovation and agriculture." Carlos Moedas, European Commissioner for Research, Science and Innovation<sup>7</sup>*

Door de verbinding met gezondheid biedt de regio een unieke plek voor bedrijven en zorgorganisaties die op het snijvlak van voeding en gezondheid kennis willen opdoen, onderzoek en innovatieve concepten willen onderbouwen. De aanwezigheid van hoogwaardige expertise op voeding, leefstijl, gedrag en leefomgeving draagt hieraan bij. Daarnaast hebben de centrale spelers in 'care' (zorg) en 'cure' (behandeling) elkaar al gevonden. Bovendien leent de regio zich door urgentie van de problematiek en de diverse samenstelling van inwoners bij uitstek als experimenteel gebied.

<sup>6</sup> Stuurgroep Ondervoeding, (2016). *Voedingsconcepten in Nederlandse Ziekenhuizen*. (z.p.): Ministerie van Volksgezondheid, Welzijn en Sport

<sup>7</sup> Speech Agri-Research Conference: Innovating for the Future of Farming and Rural Communities, 3 mei 2018



## Partnerschap aan de basis

Kenmerkend voor de regio is de mate waarin overheid, ondernemers en onderwijs elkaar weten te vinden en partnerschappen aangaan. In toenemende mate ontwikkelen zich initiatieven van individuele bedrijven, (kennis)instellingen, overheden en inwoners rondom maatschappelijke vragen. Deze vraagstukken, bijvoorbeeld over voeding, gezondheid, energie, consumptie of arbeidsmarkt dagen uit om te experimenteren en te innoveren. Oplossingen worden niet langer uitsluitend bedacht door experts in een gesloten laboratorium, maar in combinatie met andere partijen en eventuele eindgebruikers in een 'Living Lab', ook wel 'proeftuin' genoemd. Daarbij wordt niet alleen naar initiatieven binnen de regio gekeken, maar ook gezocht naar samenwerking buiten de regio en worden bestaande netwerken en connecties optimaal benut.

Concrete voorbeelden van dergelijke samenwerkingsvormen zijn:

- Alliantie Voeding in de Zorg - In 2007 door Ziekenhuis Gelderse Vallei en Wageningen Universiteit opgericht met als doel om wetenschappelijke kennis toepasbaar te maken in de zorg, nieuwe inzichten op te doen en het Voedingsziekenhuis te realiseren. Met deelname van Opella en Gemeente Ede en projecten met vele partijen groeide het uit tot een nationaal expertisecentrum. Het trekt bedrijven (van lokaal tot internationaal) die in de regio pilots willen doen en participeren in onderzoek. De focus van Ziekenhuis Gelderse Vallei op voeding en bewegen heeft een stimulerende werking en ook met Huisartsen Gelderse Vallei, CHE, Charim, Norschoten, Gemeente Wageningen worden projecten opgezet. Eind 2018 tekende de Alliantie Voeding in de Zorg met staatssecretaris Blokhuis het Nationaal Preventieakkoord. Partijen werken samen aan uitrol van goede voeding in ziekenhuizen en aan de rol van ziekenhuizen en huisartsen in preventie. Ook voert de Alliantie Voeding in de Zorg voor VWS een landelijk programma uit om meer aandacht voor leefstijl in het curriculum van zorgopleidingen te realiseren.
- Manifest Gezonde Leefomgeving Veehouderij - In 2017 is het Praktijkcentrum voor emissiereductie in de veehouderij opgericht als onderdeel van het Poultry Expertise Centre (PEC). De pilots om innovatieve, haalbare en betaalbare technieken voor fijnstofreductie in pluimveestallen te testen, te meten en versneld beschikbaar te krijgen, zijn nu in volle gang. Het Praktijkcentrum blijkt een belangrijke verbindende rol te vervullen tussen innovators, sector, kennishouders (WUR) en het onderwijs (Aeres groep). De werkwijze rondom de pilots is uniek en wordt met landelijke belangstelling gevolgd. Na de focus op fijnstof bij pluimvee en de positieve ervaringen rondom deze samenwerking, wordt nu gewerkt aan verbreding naar de reductieopgave van andere emissies en andere diersectoren. Ook internationaal wordt met belangstelling gekeken naar deze ontwikkelingen. Door de regio is Poultry Dust Reduction geagendeerd binnen het Europese partnerschap 'High Tech Farming'.
- Netwerk Salentein - Netwerk Salentein is een samenwerking tussen overheden, onderwijsinstellingen, agrarisch ondernemers, toeleveranciers, verwerkers en afzetorganisatie, financiële instellingen en belangenbehartigers en adviseurs in de landbouwsector in Regio Foodvalley. Gezamenlijk maken deze partijen afspraken hoe zij samenwerken aan een vitale, toekomstbestendige agrarische sector. De basis hiervoor werd in 2017 gelegd met het Manifest van Salentein.
- ICT Campus Regio Foodvalley - ICT Campus Regio Foodvalley en ICT Valley faciliteren regionale samenwerkingen tussen bedrijfsleven, overheid en onderwijs. Deze partijen werken in de Regio Foodvalley samen aan innovaties op het gebied van met name cross-overs tussen Food, Health en Tech.
- Coalitie Preventie in de Foodvalley - Om in de regio gezond gewicht te bevorderen hebben regionale partijen in 2018 hun krachten gebundeld in deze Coalitie. Het is de eerste regionale preventiecoalitie die is gestart om de landelijke ambities op preventie te realiseren. De coalitiepartners zijn Ziekenhuis Gelderse Vallei, Huisartsen Gelderse Vallei, Menzis, Regio Foodvalley, CHE, Alliantie Voeding in de Zorg, Wageningen Universiteit en Rabobank.

- Living Lab Regio Foodvalley Circulair! - Het Samenwerkingsprogramma Regio Foodvalley Circulair is één van de projecten ontstaan uit de Strategische Agenda 2015-2019 van Regio Foodvalley. In dit samenwerkingsprogramma werken ondernemers, onderwijs- en kennisinstellingen en overheden samen toe naar een meer circulaire economie. Aandachtsgebieden zijn onder andere bouw, industrie, voedselverspilling en circulair inkopen. Het programma wordt gedragen en gefinancierd door ruim 30 founders en partners en dit aantal is groeiende.

De afgelopen jaren zijn de provincies Gelderland en Utrecht een vaste waarde gebleken en partner in veel van deze en andere regionale initiatieven. Ook voor de toekomst is partnerschap met beide provincies essentieel om onze gezamenlijke ambities te realiseren, waarbij ook de samenwerking met de beide regionale ontwikkelingsmaatschappijen Oost NL (Gelderland en Overijssel) en de Regionale Ontwikkelingsmaatschappij Utrecht+ (Utrecht, in oprichting) onmisbaar is. In toenemende mate is ook het Rijk als partner betrokken, wat met de ondertekening van de Regio Deal de komende jaren een verdere impuls krijgt.



## 4. HIER WILLEN WE STAAN IN 2030 - VISIE EN AMBITIE

Regio Foodvalley wil vanuit haar DNA bijdragen aan welzijn en gezondheid voor al haar inwoners en bedrijven. In Regio Foodvalley werken we samen om een circulaire, gezonde regio te zijn waar mensen graag wonen, werken en ondernemen.

Regio Foodvalley onderscheidt zich door haar unieke posities op AgriFood en Voeding en Gezondheid. Uitbouwen en versterken van deze posities in balans met de omgeving is waar wij de komende periode op inzetten. Ons doel is een regio die economisch, ecologisch en sociaal floreert. Dat stelt ons voor een uitdaging met het oog op de stikstofcrisis. Want niet alles kan overal. In de veedichte Foodvalley, naast het grootste Natura 2000 gebied van Nederland, met veel economische activiteiten en een hoge woningdruk, staan we daarmee voor een grote opgave. Maar wij gaan die uitdaging aan. “Never waste a good crisis” is een gevlugelde uitspraak. Wij geloven dat we door samen te werken deze crisis kunnen benutten om er sterker uit te komen en onze ambitie kunnen waarmaken. Dat we samen een gezonde agrarische sector kunnen realiseren, die circulair werkt en in verbinding is met ketenpartners en de maatschappij en in samenhang met het realiseren van andere regionale opgaven zoals woningbouw, energietransitie en klimaatadaptatie.

Regio Foodvalley wil daarom dé nationale proeftuin zijn voor de transitie naar een circulaire voedselvoorziening voor een gezond leven. Om deze reden is Regio Foodvalley mede-initiatiefnemer en partner in de Regio Deal Foodvalley, die tot doel heeft ‘versnelling van de transitie naar een duurzaam en gezond voedselsysteem (zie toelichting in Box 1 in hoofdstuk 5). Regio Foodvalley kan antwoorden bieden op ontwikkelingen die elders vooral als bedreiging worden gezien. Vanuit het DNA van de regio, met name de intensieve relatie tussen stad en land, de aanwezigheid van boeren, wereldspelers in de primaire sector, toeleverende en verwerkende industrie, een innovatief bedrijfsleven en gezondheidssector, en de in Regio Foodvalley gevestigde kennis- en onderwijsinstellingen (MBO, HBO en WO) zorgen voor een klimaat waar duurzame en technologische oplossingen tot stand komen die meerwaarde creëren voor zowel economie, ecologie als samenleving.

Dit vraagt erom dat alle randvoorwaarden op orde zijn. Alleen dan kunnen we een omgeving creëren die onze ambitie faciliteert en het menselijk kapitaal behoudt en aantrekt dat nodig is om deze vorm te geven; dan zijn we een topregio! Het gaat onder meer om onze fysieke en digitale verbindingen, onze arbeidsmarkt, de kwaliteit van onze leefomgeving, ons innovatieklimaat en de beschikbaarheid van woningen.

Deze ambities vergen dat beslissers in de regio elkaar snel kunnen vinden en besluiten kunnen nemen in dialoog met hun achterbannen. De acht gemeenten en twee provincies, de kennisinstellingen en de bedrijven en hun organisaties zijn in deze compacte regio nabij genoeg en voldoende vertrouwd met elkaar om dat te kunnen.

Onze visie is als volgt samen te vatten:

*Regio Foodvalley is een topregio op het gebied van landbouw en voeding, ingebed in een omgeving waar het goed wonen, werken en ondernemen is. Vanuit ervaring en kennis, innovatiekracht, betrokkenheid en onderlinge verbinding zetten we gericht in op het duurzaam realiseren van brede welvaart. We zijn trots op onze regio en we zijn een voorbeeld in het combineren en verbinden van economische welvaart, fijne leefomstandigheden, gezondheid, natuurwaarden en het bijdragen aan mondiale voedseloplossingen.*

Met deze visie sluiten we aan bij de Sustainable Development Goals (SDG's) van de Verenigde Naties (VN). Van de 17 SDG's zijn er drie waar we een onderscheidende bijdrage aan kunnen leveren: het mondiale voedselvraagstuk ('Geen honger', SDG 2), gezondheid door gezonde voeding ('Goede gezondheid en welzijn', SDG 3) en verantwoorde consumptie en productie (SDG 12). Door de manier waarop we dat doen, sluiten we aan bij SDG 17: 'Partnerschap om doelen te bereiken'.



## 5. DIT KOMT ER OP ONS AF - TRENDS EN URGENTIES

### Het wereldwijde voedselvraagstuk en eiwittransitie

Door groei van de wereldbevolking en toenemende welvaart neemt de wereldwijde vraag naar voedsel sterk toe, met name de vraag naar vlees. In het geval van kip zal de vraag zelfs ruim verdubbelen in 2050<sup>8</sup>. Tegelijk staat de productie van voedsel mondiaal onder druk door afnemende landbouwgronden als gevolg van klimaatverandering en bevolkingsgroei. Als belangrijkste exporteur van landbouwproducten ter wereld<sup>9</sup> (na de VS), is dit voor Nederland van belang.

De groei van de wereldwijde vraag naar vlees leidt tot een stijging van de vraag naar grondstoffen voor diervoeding. De productie en het transport hiervan (o.a. soja, lupinen) heeft grote negatieve impact op de aarde. Het wereldwijde voedselsysteem zal dus moeten veranderen. Dit kan door het bestaande systeem fors te verduurzamen en door grote systeemveranderingen - transities - door te voeren. Eiwittransitie is daar één van: we zullen veel meer andere, meer regionale, eiwitbronnen moeten benutten voor diervoeding en voor ons eigen voedsel. Regionaal kan in dit verband ook zijn: binnen Noordwest Europa.

### Landbouwsector onder druk en transitie naar kringlooplandbouw

Ondanks dit vraagstuk is ons voedsel nog steeds relatief goedkoop. Kenmerkend voor de landbouwsector is de nadruk op efficiëntievergroting door kostenverlaging en productieverbetering. Dit leidt voor boeren tot kleine, soms negatieve marges en een kwetsbare economische positie. De omvang en intensiteit van de agrarische productie heeft ook gevolgen voor de leefomgeving: in Nederland is dit ten koste gegaan van biodiversiteit, kwaliteit van drinkwater en de aantrekkelijkheid van het landschap<sup>10</sup>. Deze ontwikkelingen en de versterkte aandacht voor aspecten als dierenwelzijn hebben een afname van het maatschappelijk draagvlak en de waardering voor boeren tot gevolg.

In Regio Foodvalley zijn deze gevolgen ook merkbaar. De omvang van de intensieve veehouderij in een relatief dichtbevolkt gebied met ook nog eens beschermde natuurgebieden en veel toeristische activiteit, maakt dat het, juist voor Regio Foodvalley, van belang is om tot een goede balans te komen waarin onze primaire sector duurzaam samengaat met de omgeving, energietransitie en de versterking van natuur en landschap. Wanneer we als regio de leidende kennispositie willen behouden en uitbouwen, dwingt ons dit tot het herzien van businessmodellen en het op nieuwe manieren aanboren van potentieel, zoals een hogere verwaarding door kringlooplandbouw en door het traject van boer tot bord anders te organiseren en door een relatie te leggen met energietransitie. Dit is ook noodzakelijk om de primaire sector levensvatbaar te houden en aantrekkelijk voor opvolgers en starters. Als dit niet lukt, voorzien we een afname van mogelijk meer dan 50% van het aantal boeren, waardoor de sociale en economische vitaliteit van het buitengebied en het onderhoud van ons landschap onder druk komen te staan.

### Uitwerking klimaat- / energieakkoord en energietransitie

Een derde transitie waar de regio mee te maken heeft, is de transitie naar een duurzame energie. In het nationale Klimaatakkoord is besloten dat Nederland in 2030 49% CO<sub>2</sub>-reductie gerealiseerd moet

<sup>8</sup> Food and Agriculture Organization (FAO) van de Verenigde Naties, ESA Working Paper No. 12-3 p. 131

<sup>9</sup> F. Viviano. (2017). Hoe een klein land de wereld voedt. National Geographic

<sup>10</sup> Ministerie van Landbouw, Natuur en Voedselkwaliteit, (2018). *Landbouw, natuur en voedsel: waardevol en verbonden, Nederland als koploper in kringlooplandbouw*. Den Haag: auteur.

hebben ten opzichte van 1990. Dit betekent een opwek aan hernieuwbare energie van 35 TWh<sup>11</sup>. In het Gelders Energie Akkoord, waar de Regio Foodvalley-gemeenten zich aan hebben gecommitteerd, is het doel voor 2030 nog hoger: 55% CO<sub>2</sub>-reductie. Met die ambitie, en binnen de kaders van het Klimaatakkoord en het Gelders Energieakkoord, wordt nu gezamenlijk een Regionale Energie Strategie vormgegeven. Het klimaat- en energieakkoord legt druk op de bestaande ruimtelijke opgave waarbinnen windmolens en zonnepanelen en andere slimme vormen van energieopwekking een plek moeten krijgen. Daarnaast moeten de komende 30 jaar alle woningen in de regio 'van het gas af' (in de regio gaat het dan om circa 145.000 woningen). Het realiseren van deze doelstellingen zal bovendien een groot beroep doen op de (krappe) arbeidsmarkt. Tegelijk kan het als kans gezien worden om vraagstukken op andere thema's, zoals natuur en landschap, te helpen oplossen.

## Transitie naar een circulaire economie

Wat geldt voor voedsel en energie geldt de facto ook voor de hele economie. In de huidige economie worden we geconfronteerd met groeiende afvalbergen en schaarse grondstoffen en fossiele brandstoffen. Er is ook hier een fundamenteel andere omgang met grondstoffen nodig. Met 'Living Lab Regio Foodvalley Circulair!' heeft Regio Foodvalley zich aangesloten bij de landelijke circulaire economie-doelstellingen van het Rijksbrede Programma Circulaire economie met als doelstellingen: een volledig circulaire economie in 2050 en 50% minder gebruik van primaire grondstoffen (metalen, fossiel, mineralen) in 2030.

## Gezondheid als maatschappelijk vraagstuk biedt de regio kansen

De transities waar we mee te maken hebben, leveren ons uitdagingen, maar brengen ook grote kansen voor de regio met zich mee. Dit geldt ook voor de gevolgen van de toenemende welvaart op onze gezondheid. Jaarlijks sterven 35.000 Nederlanders door roken, overgewicht of probleemdrinken. Ook in Regio Foodvalley is dit vraagstuk urgent. Op dit moment heeft 47,4% van de inwoners van de Regio Foodvalley overgewicht en daarvan heeft 14,3% obesitas. Dit wijkt nauwelijks af van het landelijk gemiddelde. Het aandeel ouderen in onze bevolking stijgt. Mede door de vergrijzing stijgt het aantal mensen met één of meerdere chronische ziekten naar 54% in 2040. De zorgkosten nemen toe, net als sociaaleconomische gezondheidsverschillen. Onderzoek wijst steeds duidelijker uit dat voeding een prominente plaats verdient bij preventie, het behouden van vitaliteit en het behandelen van (chronische) ziekten. De regio kan, door haar uitstekende kennispositie met betrekking tot voedsel en voeding, een unieke bijdrage leveren aan het terugdringen van de volksgezondheidsproblemen en daarmee ook zorgkosten. Met de ervaring en kennis in de regio kunnen inzetten op een gezonde voedselomgeving en gezondheidsbevordering.

## Netwerk- en clustervorming als antwoord op globalisering

Het bedrijfsleven in de regio heeft te maken met een stevig veranderende omgeving, door onder meer technologische ontwikkelingen (o.a. digitalisering, robotisering, servitization) en globalisering. Het leveren van producten en diensten vindt daardoor steeds meer plaats in (internationale) ketens en netwerken<sup>12</sup>. Om mee te kunnen met deze ontwikkelingen moet een ondernemer in staat zijn om voortdurend zijn of haar producten en diensten aan te passen. Dit vraagt in de eerste plaats kundig ondernemerschap op bedrijfsniveau. Op regionaal niveau geldt dat samenwerking tussen bedrijven in clusters ondernemers beter in staat stellen zich aan te passen aan de omgeving en in te spelen op deze ontwikkelingen. Hoewel binnen Regio Foodvalley al diverse potentiële miniclusters aanwezig zijn<sup>13</sup>, is deze manier van werken (m.u.v. AgriFood) nog geen sterkte<sup>14</sup>. Clustervorming en de

<sup>11</sup> Klimaatakkoord 28 juni 2019 Den Haag p.158

<sup>12</sup> Provincie Gelderland, Provincie Overijssel, (2017). *De Kracht van Oost-NL*. (z.p.): auteur.

<sup>13</sup> WENR, CHE. (2018) *Innovatiemonitor resultaten 2018*. Ede: Regio Foodvalley

<sup>14</sup> Provincie Gelderland, Provincie Overijssel, (2017). *De Kracht van Oost-NL*. (z.p.): auteur.

aansluiting van de clusters bij het internationale AgriFood cluster biedt de regio echter unieke kansen, met name op het snijpunt van Food, Health en ICT. Het regionale bedrijfsleven kan meer profiteren van de aanwezigheid en de 'global pipelines' van dit cluster. Voorwaarde is dat kennis op een goede manier ontsloten en beschikbaar is voor het regionale bedrijfsleven en dat onderwijs en onderzoek worden betrokken bij de innovatievraagstukken van het regionale bedrijfsleven.

## De strijd om talent

Regio Foodvalley is een kennisgedreven economie - de ambities die we met deze Agenda en met deelname in het programma AgriFood 2030 (zie box 2 voor toelichting) hebben, bevestigen dit alleen maar. In zo'n economie staat menselijk kapitaal centraal. Dit kapitaal vasthouden en aantrekken vormt niet alleen een belangrijke uitdaging, maar ook een belangrijke noodzaak omdat de economie in toenemende mate het talent volgt en niet andersom.

Werkgevers in Regio Foodvalley hebben in toenemende mate moeite om aan personeel te komen. Niet alleen in techniek, zorg en ICT, maar ook voor steeds meer andere sectoren zijn er personeelstekorten. Economische groei is niet de enige factor waardoor de vraag naar personeel toeneemt. Door technologische en maatschappelijke ontwikkelingen evolueren functies, veranderen (industriële) processen en worden apparaten geavanceerder. Veel van deze veranderingen stellen andere en/of hogere eisen aan werknemers, waardoor de mismatch tussen vraag en aanbod groter wordt. In de regio worden inmiddels meerdere initiatieven genomen zoals de Food Academy Nijkerk en de Barneveldse Techniek Opleiding (BTO).

## Landschap en leefomgeving van toenemend belang als vestigingsvoorwaarde

Bij een topregio op het gebied van AgriFood hoort een toplandschap. Om menselijk kapitaal vast te houden en aan te trekken vormt een aantrekkelijke leefomgeving één van de belangrijkste factoren. Immers, de (nieuwe) economie volgt talent. Talent volgt kwaliteit van leven, die wordt geleverd door een hoogwaardige leefomgeving. De kwaliteit van de natuur, de biodiversiteit en ons landschap als vestigingsvoorwaarde zal daarom aan belang toenemen. En zal daarmee een koppelkans van groot belang zijn bij de verschillende ontwikkelingen die een ruimtelijke weerslag hebben. Zo kan de energietransitie, wanneer deze plaatsvindt in het landschap (windmolens en zonneparken) niet los gezien worden van de gevolgen die dit heeft voor het landschap. Daaruit volgt een kans om de verbetering van natuur en landschap te koppelen aan het verbeteren van de economische positie van de boer.

*"Het landschap draagt sterk bij aan leefkwaliteit en is daarmee een absolute voorwaarde voor een succesvolle kenniseconomie. Deze draait immers om menselijk kapitaal en vooral talent is erg kieskeurig over waar het zich vestigt. In kennisintensieve sectoren geldt nu al: jobs follow talent, en bovendien zijn werknemers die bewegen en groen in de nabijheid hebben productiever en minder vaak ziek."<sup>15</sup>*

## Blijvende schaarste huur- en koopwoningen

Als het gaat om de woningmarkt zien we blijvende schaarste aan kwalitatief goede huur- en koopwoningen, in alle prijssegmenten. De regio is aantrekkelijk gelegen ten opzichte van de Randstad en zal naar verwachting met ten minste 30.000 inwoners groeien tussen nu en 2030<sup>16</sup>. Hiervoor zijn ten minste 15.000 nieuwe huizen nodig. Dit is nog buiten de huidige trend van toenemende overloop van huishoudens uit de Randstad en de verwachte impact van het programma AgriFood2030. Wordt echter de huidige bevolkingsgroei gecontinueerd dan zal de woningbouwproductie van 15.000 zeker worden overschreden. De groei van het aantal huishoudens zet tot 2030 onverminderd door, pas daarna vlakkt deze geleidelijk af. Instroom van huishoudens

<sup>15</sup> Vereniging Deltametropool, (2017). *SPOT ON, Het landschap als vestigingsvoorwaarde*. (z.p.): auteur.

<sup>16</sup> Primos (2019). Presentatie Companen AO Wonen d.d. 17 september 2019

vanuit de overspannen woningmarkt in de Randstad zal doorgaan, in ieder geval zolang de economische groei aanhoudt. Vestiging van nieuwe bedrijven leidt tot toenemende behoefte aan bijna alle woontypen, denk aan flexibele woonvormen (arbeidsmigranten), middenhuur (starters en kenniswerkers), goedkope koop (starters), middensegment koop (doorstromers en gezinnen), het dure segment (hoger personeel) en wellicht zelfs het topsegment (eigenaren, bestuurders).

## Mobiliteit en bereikbaarheid

Mobiliteit en bereikbaarheid via fiets, auto en het openbaar vervoer van de regio heeft blijvend aandacht nodig, zeker gezien de huidige groei van de woningvoorraad en bedrijvigheid. Want bereikbaarheid vormt een belangrijke voorwaarde voor een aantrekkelijk woon- en werkklimaat. (Fysieke) bereikbaarheid en mobiliteit faciliteren contacten en zorgen voor ontsluiting, zowel binnen de regio als richting andere (omliggende) regio's. Voor de externe bereikbaarheid zijn de hoofdverbindingen A1 en A12 (oost - west) en A30 (noord - zuid) van groot belang. De parallel daaraan lopende spoorlijnen moeten bijdragen aan het vermijden van congesties. Voor de bereikbaarheid van regio zijn daarbij voldoende opstapmogelijkheden op alle corridors cruciaal. Naar verwachting zal in 2023 de vrachtwagenheffing ingaan op autosnelwegen en een deel van de provinciale wegen. Deze ontwikkeling kan effect hebben op omliggende wegen. Groei van banen, bedrijven en inwoners leidt per definitie tot meer mobiliteit. Regio Foodvalley zal er in de context van de groei van de woningvoorraad en bedrijvigheid voor moeten zorgen dat de regio ondanks de toename van het aantal verplaatsingen goed bereikbaar blijft via alle modaliteiten. Dit betekent niet alleen de zorg voor uitstekende verbindingen met de Randstad en stedelijke regio's in het oosten van het land, maar ook voor goede verbindingen tussen economische kerngebieden binnen de regio. Daar waar het openbaar vervoer zich vaker bundelt rond grote vervoersstromen wordt het een steeds grotere uitdaging om ook voor kleinere kernen en het buitengebied voldoende openbaar vervoer te bieden. Er zal gekeken moeten worden naar andere vormen van collectief vervoer, daar waar regulier openbaar vervoer onvoldoende rendabel is en verdwijnt. Steeds vaker wordt getracht om mobiliteit, ongeacht de combinatie van modaliteiten als dienst aan te bieden. Deze zogenaemde 'Mobility as a Service' (MaaS) is volop in ontwikkeling en zal naar verwachting een steeds grotere rol spelen.

In lijn met het advies van de Raad voor de Leefomgeving en Infrastructuur<sup>17</sup> en het Klimaatakkoord is er landelijk en regionaal steeds meer aandacht voor vernieuwing en meer duurzame mobiliteit dan in het verleden het geval was. Dit betekent onder meer het beter en anders gebruiken van de bestaande infrastructuur (slimmer) en het geven van richting aan de mobiliteitstransitie (duurzamer en gezonder). Er komt meer aandacht voor de Ladder van Verdaas<sup>18</sup> bij het aanpakken van bereikbaarheidsproblemen. Mobiliteitsmanagement zal de komende jaren een grotere rol krijgen, net als alternatieven voor fossiele brandstoffen (o.a. waterstof en elektrisch vervoer). Aanvullend hierop zal een aanzienlijk deel van de toekomstige woon- en werkopgave voor de regio bij voorkeur ingevuld worden nabij bestaande en nieuwe mobiliteitsknooppunten. Op die manier wordt de 'first and last-mile' zo kort mogelijk gemaakt en worden extra verkeersbewegingen zoveel mogelijk beperkt. (Snel)fietsverbindingen zullen in lijn met klimaatakkoord en de daarin gestelde doelen om de CO<sub>2</sub> footprint te verkleinen, een grotere rol gaan spelen bij verplaatsingen tot 15 km. Naast aandacht voor bereikbaarheid via wegen, het water, het spoor, en de fiets zijn goede wandelroutes nodig die woonwijken, buitenruimte en bedrijventerreinen met elkaar verbinden en het gezond bewegen stimuleren.

<sup>17</sup> Raad voor de Leefomgeving en Infrastructuur (2018), *Van B naar anders, investeren in mobiliteit voor de toekomst*.

<sup>18</sup> De Ladder van Verdaas (of zevensprong), benadering voor de aanpak van bereikbaarheidsknooppunten op de weg waarbij voorafgaand aan uitbreiding van de capaciteit van weginfrastructuur ook andere oplossingsrichtingen worden betrokken (o.a. ruimtelijke ordening, beprijzing, mobiliteitsmanagement en openbaar vervoer).



## Druk op ruimte neemt toe

Veel ontwikkelingen die op de regio afkomen hebben gevolgen voor het ruimtegebruik in de regio. We zoeken naar nieuwe woonlocaties om de groeiende woonvraag op te vangen. Ook voor duurzame energieopwekking zullen gebieden gevonden moeten worden. De beschikbare werklocaties in de regio raken op, terwijl de vraag blijft. Een vitaal platteland en een gezonde toekomst voor boeren is cruciaal voor onze positie als AgriFood regio. Behoud en versterking van de natuur- en landschappelijke kwaliteiten is van belang om een aantrekkelijke leefomgeving te kunnen blijven bieden. Het goed afwegen en verknopen van deze, soms tegenstrijdige belangen, naar een win-win situatie zal een belangrijke opgave worden, waarbij regionale afstemming en voor sommige onderdelen bovenregionale afstemming noodzakelijk is. Vanwege deze opgave is in hoofdstuk 2 aangegeven dat er een ruimtelijke vertaling van de ambities nodig is. Dat vergt een kwantificering van de ruimtebehoefte en vervolgens een gedegen afweging, waarmee keuzes moeten worden gemaakt over wat er allemaal past op de hectares die we hebben. In de aanpak van de stikstofcrisis zien wij een kans voor dit vraagstuk van integrale afstemming. Het is namelijk onze inzet om die aanpak vorm te geven met een gebiedsgerichte aanpak voor onze regio. Een proces met alle relevante partners om te komen tot een goede en passende mix van de reductie van stikstofdepositie en het creëren van ruimte voor de ontwikkeling van wonen, werken, mobiliteit, recreatie en circulaire landbouw.

## Internationalisering en samenwerking met andere voedselregio's in Europa

In de Strategische Agenda 2015 - 2019 is ingezet op internationalisering (global pipelines). Vanuit die ambitie is een kwalitatief Europees netwerk opgebouwd met Europese voedselregio's, zoals onder andere South Ostrobothnia (Finland), Bretagne (Frankrijk) en Estremadura (Spanje). Vooral met Region Östergötland (Zweden) en Business Region Aarhus (Denemarken) bestaan inmiddels jarenlange relaties, die resulteren in strategische samenwerking. De ambities die verwoord staan in de nieuwe Strategische Agenda hebben een sterke internationale uitstraling en komen grotendeels ook terug in de visie over voedsel van de Europese Commissie: Food 2030. Als gevolg daarvan zal de EU in de nieuwe fondsenperiode (vanaf 2021) aanzienlijk meer budget vrij maken voor investeringen in voedselgerelateerde projecten en innovaties. Juist vanwege de ambities van Regio Foodvalley, de sterke relatie met de andere belangrijkste foodregio's en de overlap in ambities met Food 2030 van de Europese Unie, liggen er heel veel kansen om met Europese cofinanciering de realisatie van de regionale ambities te versterken en zodoende met onze innovaties en projecten een

### Box 1 Regio Deal

Met de Regio Deal gaan Rijk en regio een duurzaam partnerschap aan om de opgave aan te pakken. Foodvalley omvat hier Regio Foodvalley, en aangrenzende en/of complementaire gebieden van de provincies Utrecht en Gelderland. De opgave is hier de transitie naar een duurzaam en gezond voedselsysteem te versnellen, de daaraan gekoppelde economische kansen te benutten, en daarmee de brede welvaart voor inwoners en bedrijven in de toekomst veilig te stellen. De Regio Deal Foodvalley geeft hieraan een impuls via drie sporen:

1. Versnelde transitie van de primaire sector
2. Gezonde voeding; van prille start tot oude dag
3. Versterking kennis en innovatiecluster

Het Rijk, Regio Foodvalley, de provincies Gelderland en Utrecht, LTO Noord, waterschap Vallei en Rijn, en Wageningen University & Research, Universiteit Utrecht en VNO-NCW midden trekken hierin als samenwerkingspartners gezamenlijk op.

grotere impact te hebben in Europa en de wereld. Daarom blijft Regio Foodvalley inzetten op een goede relatie met de Europese Commissie en collega-voedselregio's. Ook om soms de handen ineen te slaan en invloed uit te oefenen op Europees landbouw- en voedselbeleid. Vanuit deze gedachte kiest Regio Foodvalley ervoor om intensief samen op te trekken met andere leidende Nederlandse agrifoodregio's onder de vlag van Food NL. Met AgriFood Capital en Greenport Venlo zijn wij oprichter van dit initiatief. Vanuit Food NL zal Regio Foodvalley blijven inzetten op een sterke primaire sector, waar veel innovatie plaatsvindt om de transitie naar duurzame landbouw te maken. De hele agrifoodketen wordt daarbij meegenomen: van de toeleverende bedrijven aan de agrarische sector tot de voedselverwerkende industrie en het kennis- en innovatiecluster.

## Box 2 AgriFood 2030

AgriFood 2030 richt zich op het versterken van het kennisintensieve ecosysteem rond AgriFood, in deze regio en daarbuiten. De provincie Gelderland heeft hiervoor het initiatief genomen en de samenwerking gezocht met Wageningen University & Research, het Ministerie van LNV, de topsector Agri & Food, Unilever, Friesland Campina en de Regio FoodValley. AgriFood2030 is een langjarig, integraal ontwikkel- en financieringsprogramma met als ambitie om samen te werken aan de meest baanbrekende innovaties in landbouw en voedsel voor een duurzame en gezonde toekomst, waarbij Foodvalley als kennishub voor Nederland en de wereld is. De doelstellingen van het programma zijn gericht op:

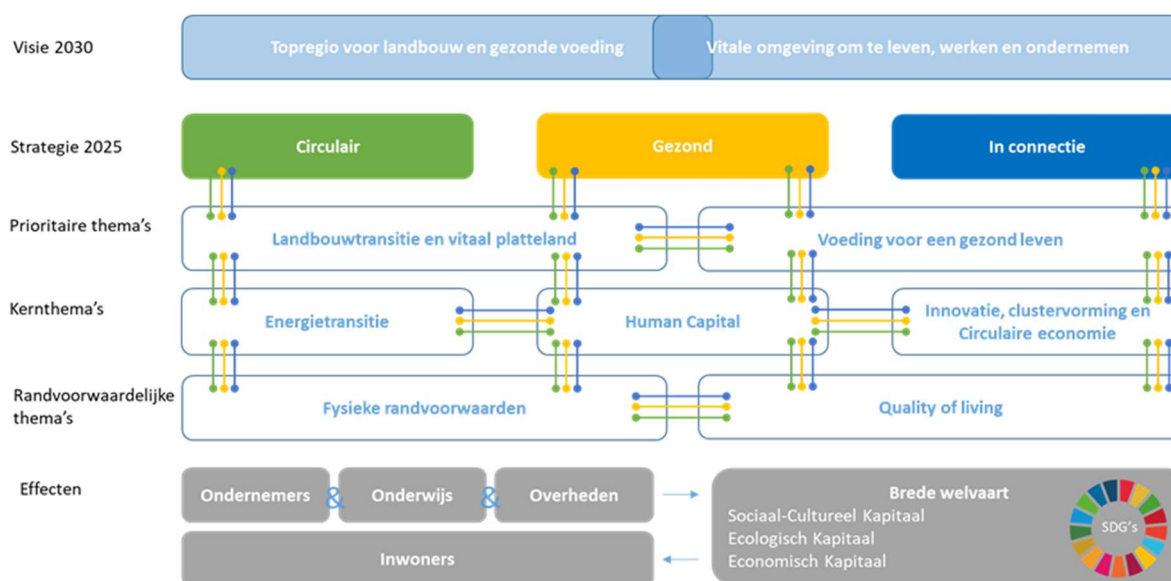
1. Verhoogde valorisatie/ bedrijvigheid - Ondernemerschap en innovatie (support voor start-ups, scale-ups en MKB; grootschalige valorisatie/bedrijvigheid van bewezen wetenschappelijke resultaten);
2. Groei in onderzoek op de thema's waarin we mondiaal onderscheidend zijn: Eiwittransitie, Circulaire landbouw, Gezonde voeding en Slimme technologie;
3. Vestigingsklimaat - Top werklocaties (Wageningen Campus, BSP Wageningen, Food Innovation District / World Food Center), bereikbaarheid (hoogwaardig emissievrij OV, slimme mobiliteit en doorfietsroutes, campusroute), wonen (studentenhuysvesting, shortstay, hoger segment huysvesting kenniswerkers) en verbetering cultuur en voorzieningen (versterking cultuurprofiel, sportklimaat, landschap als vestigingsvoorwaarde, levendige stadscentra)
4. Uitvoering en samenwerking - effectief programmabureau met versterkte uitvoeringskracht (Foodvalley NL); gebundelde organisatie voor o.a. events, faciliteiten en marketing en communicatie en internationale positionering.



# 6. HIER ZETTEN WE OP IN - VAN VISIE NAAR STRATEGIE VOOR 2020 - 2025

## Van visie naar resultaten en effecten

De afgelopen jaren is er al veel gebeurd om onze ambitie te realiseren en ook op dit moment gebeurt er ongelooflijk veel in de regio. Om de komende jaren concrete resultaten te kunnen boeken is het zaak deze visie te vertalen naar handelingsperspectief voor alle betrokken partners. Wat daarbij nodig is, is focus en richting voor de komende periode op wat we gaan doen. Deze focus en richting willen we aanbrengen op verschillende manieren. Zodat we bereiken wat we willen: brede welvaart voor de regio's en het dichterbij brengen van die SDG's waar we een onderscheidende bijdrage kunnen leveren.



## Strategie 2025

In de eerste plaats door het hanteren van drie strategische kernbegrippen. Deze begrippen zijn niet per se onderscheidend, maar juist verbindend tussen de thema's. Deze onderlinge verbinding is belangrijk omdat hier de onze liggen om onze regionale opgaven aan te pakken. Juist door de verbinding tussen de thema's creëren we regionaal het platform om met elkaar de oplossingen te vinden voor vraagstukken die hier en elders spelen, bijvoorbeeld als het gaat om vermindering van de stikstofuitstoot en -depositie van de landbouw en andere sectoren.

### Circulair

Regio Foodvalley wil een circulaire regio zijn met balans tussen haar ecologisch, economisch en sociaal kapitaal. Het streven: een Regio Foodvalley met een toekomstbestendige structuur waarin circulair werken en denken gemeengoed is in al onze werkwijzen en programma's. Regio Foodvalley is de nationale proeftuin voor kringlooplandbouw.

### Gezond

Regio Foodvalley wil dé nationale proeftuin zijn op voedsel voor een gezond leven en op het produceren van voedsel op een manier die goed is voor de gezondheid van mens en natuur. Het streven: een duurzaam gezonde Regio Foodvalley met een gezonde en vitale leefomgeving waar voeding een essentiële rol vervult voor versterking van de gezondheid van haar inwoners en daar bekend om staat.

### In connectie

Regio Foodvalley vormt connectie: tussen ondernemers, overheid, onderwijs en inwoners; tussen de provincies Utrecht en Gelderland; tussen stedelijk gebied en

buitengebied; tussen regionale economie en de internationale kennisintensieve topclusters AgriFood en Life Sciences & Health (mn. via AF2030 en Regio Deal). Deze connectie willen we de komende jaren verder uitbouwen door in de eerste plaats als Triple Helix partijen zoveel mogelijk gelijkwaardig en gezamenlijk programma's aan te pakken: om vanuit partnerschap gezamenlijke doelen te bereiken. In de tweede plaats door de verbinding en daarmee de samenhang tussen de verschillende programma's sterker te maken.

Deze strategische begrippen willen we, zoveel mogelijk, in alles wat we doen laten terugkomen en ook als toetssteen (criteria) gebruiken bij het maken van keuzes. Keuzes over wat we wel en wat we niet doen en over hoe thema's ingevuld worden.

## Thema's waaraan we prioriteit / voorrang geven

In de tweede plaats brengen we expliciete focus aan op de terreinen waar Regio Foodvalley landelijk en zelfs mondiaal gezien het verschil kan maken door haar unieke vertrekpunt (het regionale DNA): landbouwtransitie en voedsel voor een gezond leven. Deze thema's zijn ook in de Regio Deal Foodvalley (zie box 1 voor meer toelichting) zo benoemd. Op deze thema's willen we een proeftuin voor de wereld zijn: een plaats waar fundamentele kennis verbonden wordt met praktijkkennis en -kunde om zo maatschappelijke uitdagingen te adresseren, en waar oplossingen beschikbaar komen voor de rest van Nederland en de wereld.

### 1. Landbouwtransitie en vitaal platteland

Regio Foodvalley gaat voor een toekomstbestendige AgriFood keten en een vitaal platteland.

Regio Foodvalley onderscheidt zich door een AgriFood cluster dat in balans is met zijn omgeving. Daartoe werkt de regio aan de ontwikkeling van een AgriFood sector die voldoende omvang heeft om boeren en ketenpartijen vitaal te houden, koploper wil zijn op het gebied van innovatie, onderzoek, onderwijs en duurzaamheid, zo georganiseerd is dat de primaire bedrijven ook een goed verdienmodel hebben en zo garanties te geven voor voedselzekerheid, voedselkwaliteit en volksgezondheid en een verbetering van natuur, biodiversiteit, bodem en landschap. De regio wil dé nationale proeftuin zijn voor de transitie naar een circulaire en gezonde voedselvoorziening. Eiwittransitie is daar een wezenlijk onderdeel van. Regio Foodvalley geeft zo handen en voeten aan de Landbouwvisie van Minister Schouten en aan het onderdeel landbouw en landgebruik van het klimaatakkoord. De energietransitie kan hierbij een bijdrage leveren aan het verdienmodel van boeren en aan de verbetering van natuur en landschap. We werken aan een gebiedsgerichte aanpak stikstof waarin natuurherstel, optimaal ruimtegebruik en een gezonde agrarische sector hand in hand gaan.

Vanuit de kracht van de bestaande samenwerking tussen ondernemers, onderwijs en overheden binnen onder meer het Poultry Expertise Center, het Manifest Gezonde Leefomgeving en het Landbouwnetwerk Salentein werken we aan oplossingen voor vraagstukken die de primaire sector en de hele keten onder druk zetten: maatschappelijke druk, hoge kosten voor milieulasten zoals mestafzet en emissiereductie, bodemdegradatie en afname van biodiversiteit, stikstofuitstoot en -depositie, vergrijzing, veel vrijkomende agrarische bebouwing en toenemende gronddruk in het kader van de energietransitie. Grondgebonden bedrijven beheren in de visie van Regio Foodvalley hun deel van het landschap en dragen zo bij aan milieukwaliteit en biodiversiteit: het natuurlijk kapitaal. Voedselproductie gaat hand in hand met natuur, schoon water, een gezonde bodem, biodiversiteit, vitale landschappen en klimaatbestendigheid. Bedrijven werken zoveel mogelijk circulair, creëren daarbij cross-overs met andere productietakken en zijn nieuwe verbindingen aangegaan met andere spelers in de diverse ketens, zoals bijvoorbeeld startups op het snijvlak van Food en ICT. De transitie naar deze volhoudbare agrarische praktijk is mede mogelijk dankzij een optimale inzet op ICT (sensing, big data, blockchain).

## 2. Voeding voor een gezond leven

Regio Foodvalley wil een omgeving realiseren waarin gezond en duurzaam voedsel bijdraagt aan een gezond leven van haar inwoners.

De regio wil dit realiseren door het aanbod van gezond en duurzaam voedsel toegankelijk te maken voor iedereen en de gezonde keus makkelijk te maken. De proeftuingedachte is ook binnen dit thema leidend: beschikbare kennis vanuit wetenschap en praktijk te verbinden en vergroten; en vaardigheden (denk o.a. aan e-health, gamificatie, eetscore/nutriprofiel, voedselbereidingsvaardigheden) toevoegen om daarmee nieuwe interventies te ontwikkelen en dus innovatie te versterken. Vergroten van participatie, bewustzijn en educatie van inwoners, professionals en studenten ondersteunt en bestendigt dit. Hiermee ontstaat een integrale en brede aanpak waarmee een zo groot mogelijke impact voor inwoners gerealiseerd wordt. Het thema Voeding voor een gezond leven wordt uitgewerkt in 5 programma's:

- Voeding en gezondheid - gericht op terugdringen van overgewicht en daaraan gerelateerde aandoeningen zoals diabetes (type 2) en hart- en vaatziekten. En zorgen voor goede voeding en beweegaanbod voor de jeugd en oudere, kwetsbare inwoners om vitaliteit te bevorderen
- Eiwittransitie - gericht op het verschuiven van de verhouding dierlijk en plantaardig eiwit in 'food' en 'feed'.
- Voedselverspilling - gericht op het realiseren van 50% minder voedselverspilling in 2050.
- Korte ketens - gericht op het sluiten van kringlopen en het vergroten van het aanbod van en vraag naar regionale producten, wat een essentieel verband heeft met vitale landschappen en duurzame verdienmodellen voor de landbouwtransitie.
- Bewustzijn en voedsel educatie - gericht op het betrekken, inspireren en activeren en het vergroten van voedingskennis voor zorgprofessionals en inwoners.

Dit thema sluit aan op bestaande initiatieven, programma's en partnerschappen. Voeding en gezondheid sluit nauw aan bij de Alliantie Voeding in de Zorg en de Coalitie Preventie Foodvalley. Eiwittransitie, met name als het gaat om feed, sluit aan bij het thema Landbouwtransitie, net als korte ketens en het sluiten van kringlopen. Voor voedselverspilling vindt aansluiting plaats bij 'Living Lab Regio Foodvalley Circulair!'. Ook de verbinding met het thema Human Capital en het World Food Center als het gaat om voedsel educatie en bewustwording ligt voor de hand. De Regio Deal Foodvalley vormt een belangrijk middel om met name binnen Voeding en gezondheid versnelling, verdieping en toepassing te realiseren.

## Kernthema's

Naast prioritaire thema's onderscheiden we kernthema's: deze zijn essentieel om onze ambitie te realiseren maar hierop hoeven we niet nationaal of internationaal koploper te zijn. Focus ontstaat door de invulling van deze thema's te richten op en te toetsen aan de ambitie en de doelen van de Strategische Agenda. Op deze thema's haken we aan op rijks- en provinciaal beleid en werken we samen als Triple Helix partners.

### 3. Energietransitie

Regio Foodvalley werkt aan de energietransitie vanuit het regionaal DNA en op een manier die haar kracht versterkt.

Regio Foodvalley kent een grote maatschappelijke opgave op het gebied van de energietransitie. De gemeenten in Regio Foodvalley hebben de ambitie uitgesproken om in 2050 een energie neutrale regio te vormen en in 2030 een reductie van CO<sub>2</sub> gerealiseerd te hebben van 55% ten opzichte van 1990. Deze ambitie brengt een enorme opgave met zich mee, met name naar verwachting een grote maatschappelijke en ruimtelijke impact, maar ook kansen. Naast energiebesparing en zonnepanelen op daken zullen ook grootschalige vormen van hernieuwbare energieopwekking nodig zijn. De regio werkt aan zorgvuldige ruimtelijke inpassing met

maatschappelijke acceptatie in combinatie met het benutten van meekoppelkansen. Daarvoor werkt de regio in samenwerking met een brede groep stakeholders aan een Regionale Energiestrategie (RES), die duidelijkheid moet geven over de hoeveelheid duurzame energie die kan worden opgewekt in 2030. Daarnaast worden de regionaal aanwezige warmte(rest)bronnen en behoefte aan infrastructuur in de RES op elkaar afgestemd.

#### 4. Human Capital

Regio Foodvalley maakt werk van een optimaal functionerende arbeidsmarkt met aandacht voor de volle breedte: voor iedere werkgever, voor elk talent en in elke levensfase.

Samen met werkgevers en onderwijs zetten we in op de uitvoering van een integrale Strategische Agenda, waarbij de economische doelen leiden tot strategische vraagstukken rond Human Capital beleid in de regio. De Human Capital vraagstukken beïnvloeden keuzes in andere onderdelen van de Strategische Agenda, in het bijzonder mobiliteit en wonen. We intensiveren het vertalen van de strategische inzichten op ontwikkelingen op de arbeidsmarkt in projecten, die grotendeels bij de probleemeigenaar (onderwijs, werkgevers en/of overheid) worden uitgevoerd. In een te ontwikkelen regionale Human Capital Agenda maken we dit concreet en borgen we de samenhang en inbedding van initiatieven zoals o.a. Barneveldse Techniek Opleidingen en Food Academy Nijkerk. Dit vindt plaats in afstemming met Human Capital agenda's van (naburige regio's binnen) de provincies Utrecht en Gelderland.

#### 5. Innovatie, clustervorming en circulaire economie

De regio bouwt aan een toekomstbestendige regionale economie door stimulering van innovatie, clustervorming en circulair ondernemen.

Het inspelen op kansen die nieuwe technologieën (zoals robotisering) en maatschappelijke ontwikkelingen met zich meebrengen, is een voorwaarde om onze regionale economie toekomstbestendig te maken en een duurzamer gebruik van grondstoffen mogelijk te maken. De focus ligt hierbij op het versterken van *local buzz*: de regionale structuur voor innovatiestimulering en kennisuitwisseling (in de volle breedte, dus niet gericht op specifieke sectoren of clusters) en clustervorming.

Daarbij besteden we extra aandacht aan die sectoren waar de economie van de regio op steunt. Maar ook voor sectoren die landelijk gezien onderscheidend zijn of onderscheidend kunnen worden. Het stimuleren van sterke regionale clusters kan daar in belangrijke mate aan bijdragen, ICT Valley en het Poultry Expertise Center zijn hierin aansprekende voorbeelden. Een Eiwit Expertisecentrum, waarmee voortgebouwd wordt op de ervaringen die daarin zijn opgedaan, past hierbij. Door het stimuleren van de verbinding met AgriFood 2030 biedt de Regio Foodvalley het regionale bedrijfsleven een aantal kansen.

Instrumenten die nu onvoldoende benut worden zijn marketing en acquisitie. Deze zijn voornamelijk lokaal ingericht maar kunnen meerwaarde hebben als we regionaal krachten bundelen. De economische promotie en acquisitie van de regio bevordert banengroei en economische vitaliteit bovendien versterken we hiermee de kennispositie en bekendheid van de regio in binnen- en buitenland.

Als 'Living Lab Regio Foodvalley Circulair!' wil Regio Foodvalley circulair werken stimuleren om de belasting op het klimaat te beperken, maar op zo'n manier dat bedrijven meer verdienen door minder afval en meer verwaarding. Een voorsprong in circulair werken kan de concurrentiepositie van onze bedrijven versteken en nieuwe economische activiteiten en werkgelegenheid opleveren. In werkplaatsen (praktijkgerichte netwerken rond specifieke thema's of ketens) worden concrete ontwikkelingsprojecten vormgegeven, bijvoorbeeld rond voedselverspilling, eiwittransitie en rond bouw, industrie en circulair inkopen.

## Randvoorwaardelijke thema's

Om als regio toekomstbestendig te zijn, onze uitdagingen te adresseren, onze brede welvaart te borgen en om op de prioritaire en kernthema's het verschil te kunnen maken, moet ook een aantal randvoorwaarden op orde zijn. Ook hier geldt dat er regionaal al heel veel gebeurt. Deze activiteiten bundelen we in twee thema's:

### 6. Fysieke randvoorwaarden

Hierbij gaat het om het zorgen voor balans tussen economische activiteiten en woon- en leefomgeving. Een bloeiende economie vraagt om goede fysieke bereikbaarheid van de regio en binnen de regio (via OV, fiets en auto), evenals digitale ontsluiting van de regio. Om bereikbaar te blijven op een slimme, duurzame en gezonde manier zal moeten worden ingespeeld op de trends en ontwikkelingen op het gebied van mobiliteit, zoals beschreven in hoofdstuk 5. De regionale opgave is daarnaast om afspraken te maken over een divers aanbod van circulaire en toekomstbestendige werklocaties die aansluiten bij de omgeving.

### 7. Quality of living

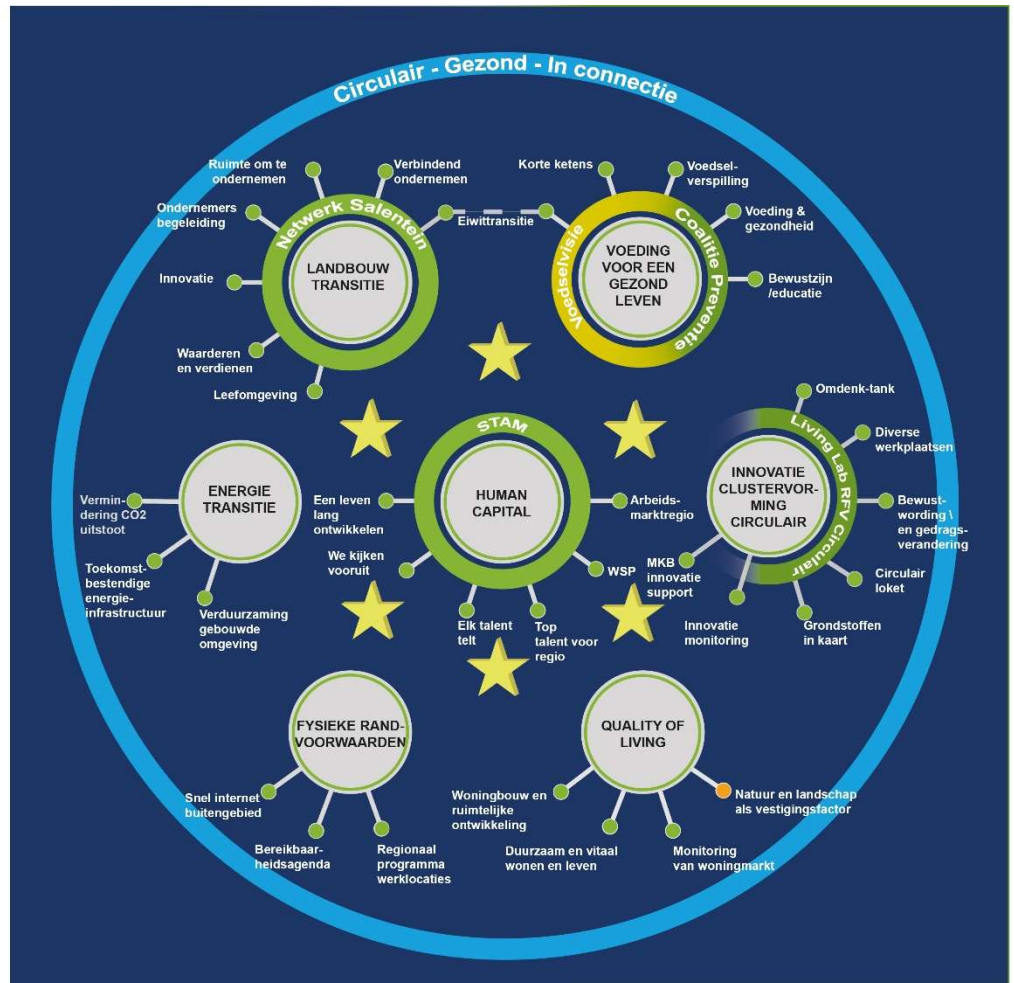
Dit is gericht op de vraag hoe we als regio een aantrekkelijker woon- en leefomgeving kunnen bieden, als belangrijke voorwaarde om werknemers naar dit gebied te trekken en behouden. Het gaat dan onder andere om het accommoderen van flexwerkers (o.a. expats, kenniswerkers, studenten), en het accommoderen van onderscheidende woonmilieus, waarbij ook voldoende aandacht is voor het opvangen van autonome groei van (kleine) kernen. Behoud en versterken van landschap- en natuurwaarden en cultuurhistorie is onderdeel van quality of living. We zien de ontwikkelingen op de woningmarkt als kans om onze leefomgeving, inclusief natuur en landschapswaarden, te versterken, mits er op de juiste wijze voorwaarden gesteld worden.

Van deze zeven thema's zijn we als regio op de eerste twee (inter)nationaal onderscheidend. De overige thema's zijn randvoorwaardelijk. Op al deze thema's spreken de Triple Helix partners af dat ze hun strategische ambities en inspanningen met elkaar in lijn èn onder de noemer en vlag van Regio Foodvalley brengen. Dat betekent ook dat partners op deze thema's willen samenwerken en elkaar aanspreken op geleverde inzet en resultaten. Om zo gezamenlijk te bouwen aan een toekomstbestendige regio.

Bij deze Strategische Agenda hoort het document 'Verdieping'. Hierin zijn voor elk van de zeven thema's de operationele doelen en een globale aanpak voor de komende jaren opgenomen (beschrijving van het wat) als eerste stap naar een programmatische uitwerking (beschrijving van het hoe en als basis om de voortgang te monitoren). In onderstaande figuur worden de zeven thema's weergegeven en in verband gebracht met bestaande netwerken en (nieuwe) deelprogramma's. De regionale clusters en iconen worden in bijbehorende box toegelicht.



- Programma
- Deelprogramma- bestaand
- Deelprogramma- nieuw
- Netwerk
- Salentein
- Voedselvisie
- Coalitie Preventie
- STAM
- Living Lab RFV Circulair!
- ★ Regionale clusters en iconen
- ICT Campus
- Food Production Cluster >Food Academy
- Alliantie voeding
- World Food Center
- Wageningen Campus / KennisAs
- Poultry Expertise Centre





### Box 3 Regionale clusters en iconen

In bovenstaande figuur worden de zeven programma's in context geplaatst van de bestaande netwerken en (nieuwe) deelprogramma's. Daarnaast worden de volgende regionale clusters en iconen benoemd:

- ICT Campus – Faciliteert regionale triple helix samenwerking door partijen aan elkaar te verbinden en geeft zo een extra impuls aan kennisuitwisseling en -ontwikkeling op het gebied van ICT. ICT Campus maakt het voor ICT-ondernemers aantrekkelijk om zich in de regio te vestigen.
- Food Production Cluster en Food Academy – In de regio bevindt zich een succesvol cluster van (mkb) bedrijven in foodproductie, foodlogistiek en foodtechniek. Bedrijven waar nieuwe producten worden ontwikkeld (gezonder en duurzamer), nieuwe productiemethoden worden onderzocht en toegepast (automatisering en robotisering) en slimme logistiek wordt geïmplementeerd. De Food Academy biedt mbo-opleidingen waar zij-instromers en starters de nieuwste innovaties mét het bedrijfsleven samen, in de praktijk brengen.
- Alliantie Voeding – Heeft als doel om wetenschappelijke kennis toepasbaar te maken in de zorg, nieuwe inzichten op te doen en het Voedingsziekenhuis te realiseren. De Alliantie Voeding is uitgegroeid tot een nationaal expertisecentrum. Het trekt bedrijven (van lokaal tot internationaal) die in de regio pilots willen doen en participeren in onderzoek.
- World Food Center – Dé plek waar voedsel centraal staat en bezoekers spelenderwijs alles over voedsel te weten komen. Hier tonen producenten, bedrijven en organisaties hun foodinnovaties en ontstaan nieuwe samenwerkingsrelaties.
- Wageningen Campus en KennisAs - Wageningen Campus is de ontmoetingsplek voor onderzoekers, (startende) ondernemers en studenten op het gebied van voeding en voedselproductie, leefomgeving en gezondheid. Wageningen Campus bestaat uit twee locaties: rond de gebouwen van Wageningen University & Research (WUR) en het Business & Science Park Wageningen (BSPW). Het gebied KennisAs verbindt Wageningen University & Research met het Business- en Sciencepark Wageningen, de Kenniscampus Ede en het World Food Center.
- Poultry Expertise Centre – Is een triple helix samenwerkingsverband van partijen die werkzaam zijn in of betrokken zijn bij de pluimveesector. Expertise wordt gebundeld en benut voor het opleiden van ondernemers en medewerkers die werkzaam zijn de pluimveesector (nationaal en internationaal) maar vormt ook een centrum voor na- en bijscholing. Vanuit gezamenlijk perspectief wordt er ingespeeld op vragen uit het bedrijfsleven.

### Effecten in beeld met brede welvaart

De regio wil een vitale omgeving zijn om te leven, wonen en ondernemen. Cruciaal hierin is een balans tussen ecologische, economische en sociale aspecten. Verbetering op het ene mag niet ten koste gaan van het andere. Deze aspecten vormen samen het begrip brede welvaart. Evenwichtige ontwikkeling hiervan zien we als de weg naar duurzame groei. Hanteren van het begrip brede welvaart maakt het mogelijk om zowel groei te ambiëren als de balans tussen deze drie dimensies te borgen.

Er zijn meerdere methoden om de voortgang en balans op deze aspecten in beeld te brengen<sup>19</sup>. De systematiek van Telos meet op drie dimensies, te weten economisch, ecologisch en sociaal kapitaal, en doet dat voor alle gemeenten in Nederland. In onderstaande tabel wordt zichtbaar (a) hoe de regio nu scoort op de Telos dimensies en (b) hoe deze score zich verhoudt tot de scores elders in het land. Zo wordt zichtbaar dat Regio Foodvalley op sociaal en economisch kapitaal hoger scoort dan het gemiddelde in Nederland en op ecologisch kapitaal vergelijkbaar scoort.

<sup>19</sup> De drie methoden zijn die van het CBS (Brede Welvaart), van Universiteit Utrecht/Raboresearch en Telos. CBS meet alleen landelijk, Universiteit Utrecht/Raboresearch meet op het niveau van zogeheten coropregio's (en Regio Foodvalley valt op de grens van twee coropregio's). Alleen Telos meet een groot aantal indicatoren per gemeente. Via een gewogen gemiddelde is dan de brede welvaart voor de Regio Foodvalley in beeld te brengen.

<b>Kapitalen</b>	<b>Huidige score Regio Foodvalley 2018</b> <sup>20</sup>	<b>Gemiddelde NL (en laagste en hoogste) 2018</b>
<b>Sociaal kapitaal</b>	<b>55</b>	51 (36 Lelystad - 67 Rozendaal)
<b>Ecologisch kapitaal</b>	<b>51</b>	51 (34 Rotterdam -65 Rozendaal)
<b>Economisch kapitaal</b>	<b>51</b>	46 (32 Simpelveld-62 Amsterdam)

Telos volgt gemeenten op een groot aantal indicatoren, die met elkaar de voortgang op brede welvaart in beeld brengen. In diverse regio's wordt al gewerkt met deze methode. Met de indices van Telos kunnen we jaarlijks de voortgang van de gemeenten in Regio Foodvalley en daarmee van de regio rapporteren op deze indicatoren. Op de concrete doelen die in deze agenda genoemd worden, kan de regio zo jaarlijks rapporteren aan haar deelnemers en aan inwoners en stakeholders. De strategische doelen Gezond, Circulair en In verbinding zijn niet één op één te koppelen aan de Telos kapitalen. Wel is het goed de aanname te noemen dat sturen op deze drie strategische doelen op alle drie de kapitalen een positieve bijdrage kan leveren.

### Relatie met SDG's

Met het begrip brede welvaart is eigenlijk een Nederlandse vertaling gemaakt van de 17 SDG's die de VN heeft geformuleerd. SDG-doelen als 'Kwaliteitsonderwijs', 'Betaalbare en duurzame energie', 'Verantwoorde consumptie en productie', 'Industrie, innovatie en infrastructuur' en 'Partnerschap om doelstellingen te bereiken' zijn te herkennen in deze agenda. In feite komen alle zo SDG's terug in deze agenda. Op drie SDG's willen we als regio een onderscheidende bijdrage leveren met de prioritaire thema's Landbouwtransitie en vitaal platteland en Voeding en voor een gezond leven. Dit zijn SDG's 2, 3 en 12, respectievelijk 'Geen honger', 'Goede gezondheid en welzijn' en 'Verantwoorde consumptie en productie'. Door de manier waarop we dat doen, sluiten we aan bij SDG 17: 'Partnerschap om doelen te bereiken'.

<sup>20</sup> Deze getallen zijn berekend door de scores van de acht Regio Foodvalley gemeenten te wegen naar aantal inwoners. Bron: Telos, (2018). *Nationale Monitor Duurzame Gemeenten 2018*. Tilburg: auteur.  
26 | Strategische Agenda 2020 - 2025 | 30 juni 2020



